



分散污水处理专家



高端分散式污水处理装备服务商

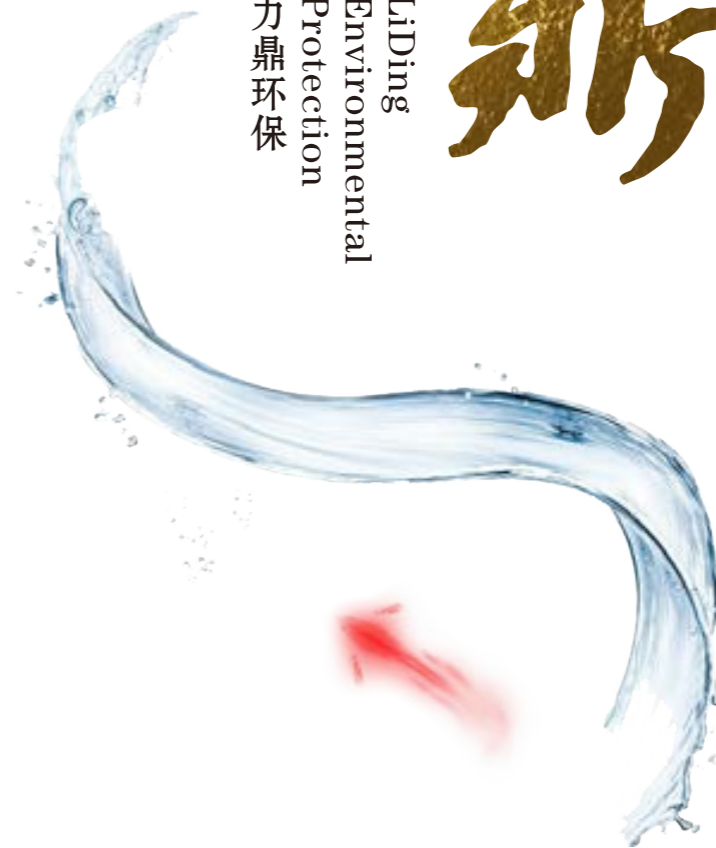
服务咨询热线
189-1501-1908
153-6620-5575



江苏力鼎环保装备有限公司金坛分公司

常州市金坛区竹林镇龙溪新村服务中心201-205
企业邮箱：lidinghb@qq.com
公司网址：www.lidinghb.com
公司电话：0512-62550813

力鼎
LiDing
Environmental
Protection
力鼎环保



 江苏力鼎环保装备有限公司金坛分公司

公司简介

Company Profile

江苏力鼎环保装备有限公司（简称“力鼎环保”）成立于2013年8月，总部位于苏州工业园区金鸡湖大道88号人工智能产业园C1-1001，注册资本1千万元，现有职工80人，其中硕士3人，中高级职称工程师20人，本科学历以上人数占80%，公司固定资产3080万元。公司生产制造机械及检测装备齐全，年生产能力2-3亿元，致力于分散式污水处理设备的研发、制造、销售、安装及运营。身处中国最前沿的分散污水市场，公司历经充分的残酷竞争洗礼，是一家专注于高端分散式污水处理装备服务商。

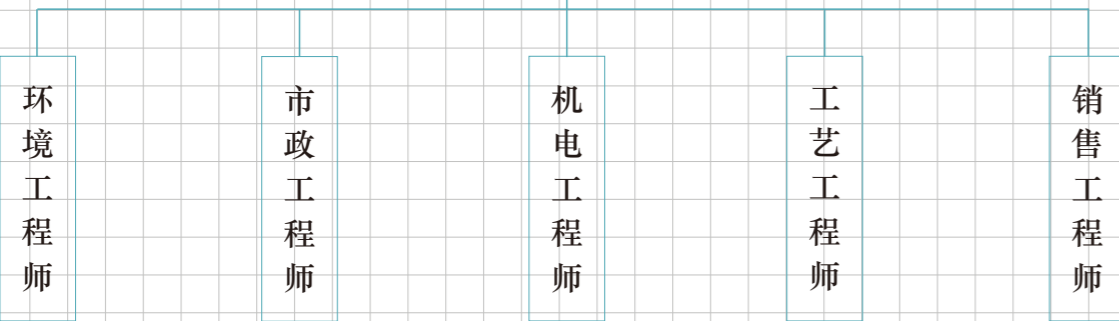
江苏力鼎环保装备有限公司金坛分公司成立于2019年，公司主要从事环保装备领域的技术开发销售、安装、调试及厂网一体化托管运维等一条龙服务；承接水处理项目、市政工程、河道治理工程以及水环境治理项目运维工作。全体员工以务实、进取、感恩、卓越为经营理念，以区县为单位，长期从事分散式污水治理相关环保领域的精耕细作，持续优化和提升力鼎环保的产品和服务。分公司位于常州市金坛区竹林镇龙溪新村服务中心201-205，办公面积200平以上，分公司拥有本地团队10多位来自不同专业的市政、机械、水处理及运维专业工程师，下设有独立的水质分析实验室，检测仪器齐全，监控设备完善，自主研发的LD-Sicloud智慧云监控平台，可24小时实时监控区域范围内所有运营项目的24*365全天候精细运营服务，相关产品产品获得六项软件著作权，中国环境质量认证等。我们始终将秉承做一城，立一城的践行理念，不断为地方生态建设和运营尽绵薄力量。



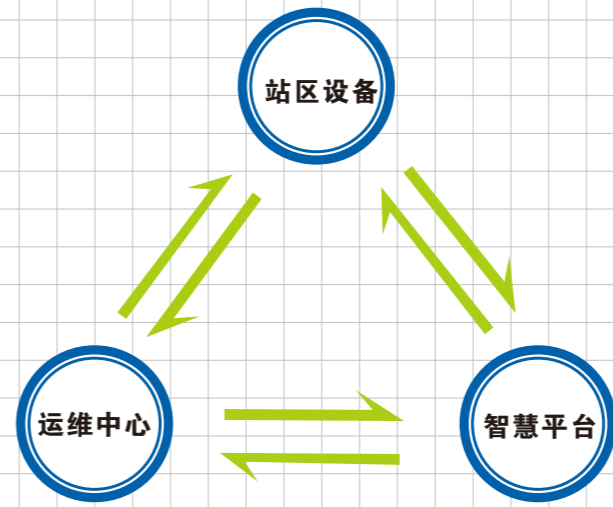
专利技术 20项 银行 3A资信等级 质量管理体系认证 ISO9001 环境管理体系认证 ISO14001 职业健康安全管理体系认证 OHSAS18001



组织架构 Applications



服务特色 Applications



- 在线巡检
- 设备维修
- 人工巡检
- 站区维护
- 水质调试
- 数据维护



产品介绍 LD-SA LD-SC

product description

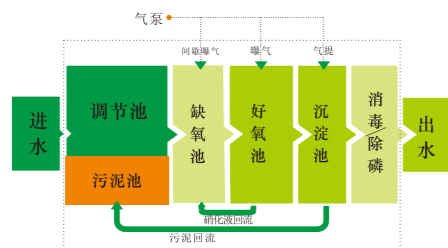
LD-SA



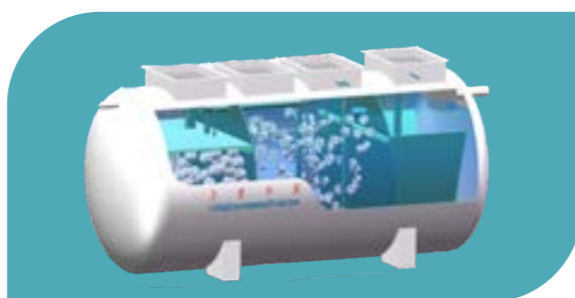
处理量：1-2吨/天

- (A) 固定填料缺氧池/污泥池
- (O) 生物接触氧化(MBBR)
- 生物低速滤池
- 沉淀池
- 消毒池

LD-SA工艺流程



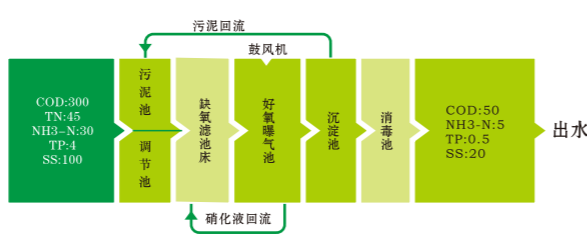
LD-SC



处理量：2.5-500吨/天

- (A) 缺氧滤池床
- (O) 生物接触氧化(MBBR)
- 沉淀池
- 消毒池

LD-SC工艺流程



LD-S 一体化微动力污水处理设备特点

1. 集成化程度高：一体化设备将污水的生化处理过程全部集成在一个玻璃钢材质的罐体内，所有处理单元在出厂前已进行了标准化的组装和运行程序控制，业主建设污水站技术要求简便易行，无需调动大规模的人力物力，设备埋设后即可进入稳定运行阶段；
2. 技术先进、处理效果好：本设备借鉴日本和德国的工艺，结合我国村镇污水实际情况自主研发，设备采用比表面积大、亲水性能好的填料，主生化工艺段DO、回流、MLSS智能调控，整体工艺可实现同步脱氮除磷，容积负荷高，占地面积和运行费用省，运行稳定性强，处理效果好，出水稳定达到准一级A（总氮不考虑）；
3. 占地面积小：0.5~3m²/m³，全地埋式建设，节省土地，地上可覆土绿化或草坪砖，环境景观效果好；
4. 能耗低、噪音小：设备的曝气风机为进口或合资品牌的电磁鼓风机，风量、能耗低、噪音小（单户机气泵功率为40W，噪音小于35分贝）；
5. 无臭味产生：一体化设备具有好氧生化处理工艺，臭味气体NH₃和H₂S等产量少且会被氧气及时氧化分解，故无臭味影响。
6. 设备都是工厂化生产，可以缩减工程的施工工期。
7. 标配物联网技术、云平台管理，采取移动互联网+环境服务模式。LD-SA系列标配不含云平台。
8. 选型灵活，可以结合目前中国广大村镇分布情况采取灵活组合，因地制宜的收集处理方式，科学规划设计，降低前期投入及高效的后期运维管理。

做一城，立一城

产品介绍 LD-iCloud

Performance case

云服务器部署，通过自主研发，iCloudDAT系列4G智能数据采集仪，可直接对接现场工控网络，实时掌握村镇污水处理设备进行管理的愿景。实现集团公司领导、运维人员、技术人员对设施的日常运维管理需求、宏观把控需求，政府/甲方行政单位对集团公司的监管，以及现场维护人员通过移动端对集团公司设施进行日常维护工作的需求而抽取出的项目需求。系统平台能够满足三方业务、工作需求，提升生产效率、增强集团公司运维把控能力与决策能力。掌握实时数据检测、历史数据查询分析、视频监控、站点运维管理、实时告警、生产数据管理、远程控制、企业管理、实时工艺画面监测、故障申报等信息。



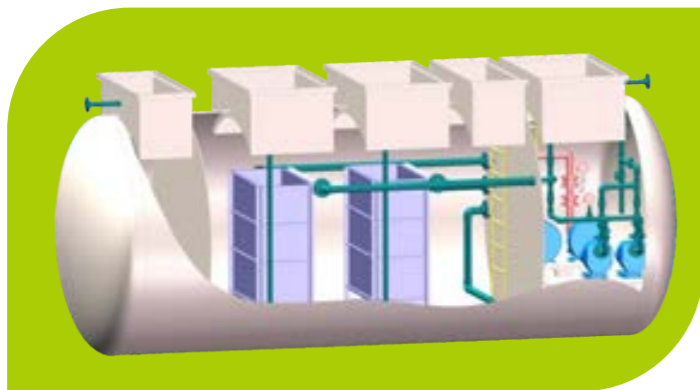
www.ldhbcloud.com

做一城，立一城

产品介绍 LD-SMBR

product description

LD-SMBR 设备



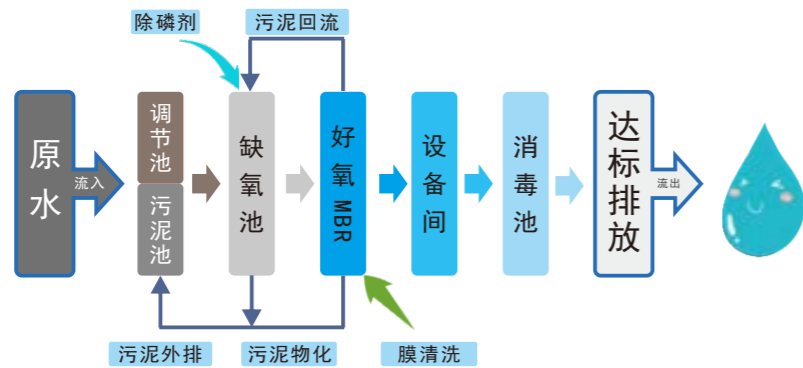
- 土建调节池
- (A) 缺氧池
- (O) 好氧MBR池
- 沉淀池
- 消毒池

处理量：10-5000吨/天

LD-S-MBR一体化污水处理系统是针对出水一级A标准或敏感水源地排放标准定制研发的。力鼎环保在总结国内外污水处理技术的基础上，结合公司多年研发成果和工程实践，可选择具有针对性的节能、智能型、易维护的污水处理工艺，将切实解决不同区域的农村生活污水治理问题。

该处理系统主要集成了MBR技术，能维持高浓度的微生物量，在硝化和反硝化过程的双重优势使得该工艺的脱氮能力很强；对水质水量的变化适应能力强，抗冲击负荷能力强，防止各种微生物菌群的流失，有利于生长速度缓慢的自养型微生物（硝化细菌等）的生长，使一些大分子难降解有机物的停留时间变长，有利于它们的分解，从而系统中各种代谢过程顺利进行；

工艺流程示意图



LD-S-MBR 一体化微动力污水处理设备特点

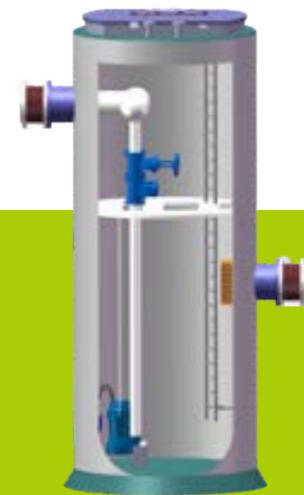
- 1、模块设计：**采用独特的外观及高度集成模块化设计，可以根据实际情况将缺氧池、MBR膜池及控制室分开设计和安装，便于运输。
- 2、新型技术：**集成新型超滤膜技术及生物模拟技术，容积负荷高，脱氮除磷效果好、剩余污泥量少；处理流程短，无需沉淀、砂滤环节，同时膜分离的高效性，使处理单元水力停留时间大大缩短；对水质的变化适应力强，系统抗冲击性强。
- 3、智能控制：**采用智能监控技术，可实现全自动操作，运行稳定、操作直观简便；
- 4、建设快捷：**占地面积小，仅有传统再生处理工艺的30-50%，基建工程量少，只需建设设备基础，接管处理即可再生回用，省工省时省地；
- 5、低运行费：**直接运行成本低，高性能超滤膜组件，使用寿命更长。
- 6、优质出水：**出水水质稳定，污染物指标完全优于《城镇污水处理厂排放标准》（GB18918-2002）一级A标准，并且主要排放指标优于《城市污水再生利用城市杂用水水质》（GB/T 18920-2002）标准；

做一城，立一城

产品介绍 LD-BZ泵站

product description

LD-BZ 一体化泵站



- 占地小
- 智能化
- 施工简单
- 寿命长



1.5~3.1m



4~10m



DN80~250



20~400m³/h



-25℃~40℃

力鼎LD-BZ系列一体化预制泵站，系我公司精心研发，专注于污水的收集与运输的一体化产品。该产品采用埋地式安装，将管路，水泵，控制设备，格栅系统等部件集成在泵站筒体内，形成一个整体的成套设备。可以根据用户需求灵活选择泵站的规格，以及重要部件的配置。该产品具有占地面积小，集成化程度高，安装维护简便，运行可靠等优势。

应用场景



应急排水



水源地取水



城镇污水提升



雨污收集提升



铁路、公路给排水



建筑项目给排水

做一城，立一城

应用场景 Applications



风景区、寺庙

风景区

主要工艺：A0+MBBR

选用设备：LD-SA 净化槽5台

处理水量：10吨/天，占地25平米

进水水质： $COD \leq 250mg/L$ 、 $BOD \leq 150mg/L$ 、 $SS \leq 120mg/L$ 、 $NH_3-N \leq 30mg/L$ 、 $TP \leq 4mg/L$ PH(6-9)

出水水质： $COD \leq 50mg/L$ 、 $BOD \leq 10mg/L$ 、 $SS \leq 10mg/L$ 、 $TP \leq 0.5$
 $NH_3-N \leq 5(8)$

做一城，立一城

应用场景 Applications



企业、工厂

企业生活污水处理

主要工艺：A0+MBBR

主要设备：LD-SA、LD-SC 200余套

处理规模：1-100吨不等

进水水质： $COD \leq 250mg/L$ 、 $BOD \leq 150mg/L$ 、 $SS \leq 120mg/L$ 、 $NH_3-N \leq 30mg/L$ 、 $TP \leq 4mg/L$ PH(6-9)

出水水质： $COD \leq 50mg/L$ 、 $BOD \leq 10mg/L$ 、 $SS \leq 10mg/L$ 、 $TP \leq 0.5mg/L$ 、 $NH_3-N \leq 5(8)$

做一城，立一城

应用场景

Applications



美丽乡村、农家乐、别墅区、古镇

太湖农家乐污水项目

主要工艺：A0+MBBR

选用设备：LD-SC

处理水量：10吨/天

进水水质： $COD \leq 300\text{mg/L}$ 、 $BOD \leq 150\text{mg/L}$ 、 $SS \leq 200\text{mg/L}$ 、 $NH_3-N \leq 30\text{mg/L}$ 、 $TP \leq 4\text{mg/L}$ PH(6-9)

出水水质： $COD \leq 50\text{mg/L}$ 、 $BOD \leq 10\text{mg/L}$ 、 $SS \leq 10\text{mg/L}$ 、 $TP \leq 0.5\text{mg/L}$ 、 $NH_3-N \leq 5(8)$

做一城，立一城

应用场景

Applications



服务区、加油站、营地哨所

高速服务区生活污水处理

主要工艺：A0+MBR

设备型号：LD-SC、LD-SMBR

处理规模：50吨-500吨/天

进水水质： $COD \leq 300\text{mg/L}$ 、 $BOD \leq 150\text{mg/L}$ 、 $SS \leq 120\text{mg/L}$ 、 $NH_3-N \leq 30\text{mg/L}$ 、 $TP \leq 4\text{mg/L}$ PH(6-9)

出水水质： $COD \leq 50\text{mg/L}$ 、 $BOD \leq 10\text{mg/L}$ 、 $SS \leq 10\text{mg/L}$ 、 $TP \leq 0.5\text{mg/L}$ 、 $NH_3-N \leq 5(8)$

做一城，立一城



金坛项目简介

该项目涉及设备采购安装（农村生活污水处理项目设备采购安装、农村生活污水处理设施智能水务平台建设及视频终端设备采购安装）其中包括直溪镇、朱林镇、薛埠镇街道污水处理站区改造新建；

站区工艺

村镇污水处理站区规模1T~100T范围设备采用地埋式一体化生物接触氧化（AO+MBBR）工艺；

运维方式

运营管理通过当地设立运营中心，搭载自主开发的远程平台线上实现远程巡检+现场人工精准运维，确保覆盖范围内所有站区实现了全天候、无人值守、高效运行。



项目亮点

采取EPC+O模式,项目含以往承建项目的改造、新建、运维于一体,运维采取线上平台和线下独立的运维管理中心相结合,付款采取项目验收和运维季度绩效相结合的方式,遵循了区域为单位,统一规划、统一招标、统一建设、统一运维;站区设备采用地埋式一体化AO工艺,缩短了项目建设周期,相比于传统污水处理站区,占地更小,能耗更低。此外设备内置传感模块,通过在线的监控制大幅减少了人力运维成本。

项目效果

金坛农村污水污水处理项目出水水质稳定达到1级B,将对周边水环境的改善有着举足轻重的作用,每年可以减少COD_{Cr} 133.68吨, BOD 48.1吨,SS 48.2吨, NH₃-N 13.4吨, TN 13.3吨, TP 1.88吨。

新建及运维业绩98个

case list



自然村	处理量 (吨/天)	设备主要工艺	出水水质
紫阳桥	30吨/天	AO+MBBR	一级B标准
十字沟	30吨/天	AO+MBBR	一级B标准
夏潢	50吨/天	AO+MBBR	一级B标准
下蔡	30吨/天	AO+MBBR	一级B标准
新庄	40吨/天	AO+MBBR	一级B标准
前庄	30吨/天	AO+MBBR	一级B标准
河头	50吨/天	AO+MBBR	一级B标准
蔡甲	30吨/天	AO+MBBR	一级B标准
后拔亩	20吨/天	AO+MBBR	一级B标准
大袁村	30吨/天	AO+MBBR	一级B标准
前董溪	40吨/天	AO+MBBR	一级B标准
后董溪	40吨/天	AO+MBBR	一级B标准
望仙桥村	20吨/天	AO+MBBR	一级B标准
望仙桥村	20吨/天	AO+MBBR	一级B标准
荷花滩	15吨/天	AO+MBBR	一级B标准
前岗	30吨/天	AO+MBBR	一级B标准
朱家	20吨/天	AO+MBBR	一级B标准
周家渡	20吨/天	AO+MBBR	一级B标准
东城	30吨/天	AO+MBBR	一级B标准
土山	30吨/天	AO+MBBR	一级B标准
马场	30吨/天	AO+MBBR	一级B标准
镇东	50吨/天	AO+MBBR	一级B标准
头渡	25吨/天	AO+MBBR	一级B标准
中央庙	25吨/天	AO+MBBR	一级B标准
于家棚	15吨/天	AO+MBBR	一级B标准
于家棚	15吨/天	AO+MBBR	一级B标准
于家棚	10吨/天	AO+MBBR	一级B标准
裕巷	30吨/天	AO+MBBR	一级B标准
花山	10吨/天	AO+MBBR	一级B标准
花山	20吨/天	AO+MBBR	一级B标准
河口老街东侧	25吨/天	AO+MBBR	一级B标准

自然村	处理量 (吨/天)	设备主要工艺	出水水质
李家	20吨/天	AO+MBBR	一级B标准
大屯头	15吨/天	AO+MBBR	一级B标准
东杨庄	10吨/天	AO+MBBR	一级B标准
小地馆	15吨/天	AO+MBBR	一级B标准
田舍	25吨/天	AO+MBBR	一级B标准
唐庄	15吨/天	AO+MBBR	一级B标准
三益塘	10吨/天	AO+MBBR	一级B标准
芝麻棚	10吨/天	AO+MBBR	一级B标准
上横岗	15吨/天	AO+MBBR	一级B标准
谢庄	30吨/天	AO+MBBR	一级B标准
杭家村	30吨/天	AO+MBBR	一级B标准
石马集镇卫生院	30吨/天	AO+MBBR	一级B标准
石马集镇	70吨/天	AO+MBBR	一级B标准
小倪巷	20吨/天	AO+MBBR	一级B标准
中白塘	15吨/天	AO+MBBR	一级B标准
腾甲棚	30吨/天	AO+MBBR	一级B标准
塔山	20吨/天	AO+MBBR	一级B标准
塔山	35吨/天	AO+MBBR	一级B标准
西场集镇	50吨/天	AO+MBBR	一级B标准
后阳庄	20吨/天	AO+MBBR	一级B标准
宜庄	20吨/天	AO+MBBR	一级B标准
宜庄	20吨/天	AO+MBBR	一级B标准
下庄	20吨/天	AO+MBBR	一级B标准
下庄	15吨/天	AO+MBBR	一级B标准
前社干	20吨/天	AO+MBBR	一级B标准
刘巷	20吨/天	AO+MBBR	一级B标准
刘巷	10吨/天	AO+MBBR	一级B标准
茶场总场	40吨/天	AO+MBBR	一级B标准
庄头	30吨/天	AO+MBBR	一级B标准
庄头	20吨/天	AO+MBBR	一级B标准
庄头	15吨/天	AO+MBBR	一级B标准

自然村	处理量 (吨/天)	设备主要工艺	出水水质
许庄	30吨/天	AO+MBBR	一级B标准
张家村	30吨/天	AO+MBBR	一级B标准
柳庄	20吨/天	AO+MBBR	一级B标准
柳庄	30吨/天	AO+MBBR	一级B标准
东窑村	50吨/天	AO+MBBR	一级B标准
前溪村	40吨/天	AO+MBBR	一级B标准
上白塘	30吨/天	AO+MBBR	一级B标准
滩田村	30吨/天	AO+MBBR	一级B标准
油炸头	30吨/天	AO+MBBR	一级B标准
对达	50吨/天	AO+MBBR	一级B标准
清培河	20吨/天	AO+MBBR	一级B标准
清培河	20吨/天	AO+MBBR	一级B标准
花山集镇	40吨/天	AO+MBBR	一级B标准
共群	40吨/天	AO+MBBR	一级B标准
西坵	30吨/天	AO+MBBR	一级B标准
西坵	20吨/天	AO+MBBR	一级B标准
前后巷	30吨/天	AO+MBBR	一级B标准
西园	30吨/天	AO+MBBR	一级B标准
西家	30吨/天	AO+MBBR	一级B标准
上新河	40吨/天	AO+MBBR	一级B标准
吕坵村	30吨/天	AO+MBBR	一级B标准
建昌集镇AC区	100吨/天	AO+MBBR	一级B标准
建昌集镇B区	160吨/天	AO+MBBR	一级B标准
建昌集镇D区	120吨/天	AO+MBBR	一级B标准
建昌集镇E区	80吨/天	AO+MBBR	一级B标准
建昌集镇F区	100吨/天	AO+MBBR	一级B标准
直溪集镇	120吨/天	AO+MBBR	一级B标准
杨家村	30吨/天	AO+MBBR	一级B标准
都圩村	30吨/天	AO+MBBR	一级B标准
石子涧	30吨/天	AO+MBBR	一级B标准
龙口	25吨/天	AO+MBBR	一级B标准

预运维站区102个

case list



年度	处理量(吨/天)	设备主要工艺	数量
2009-2017年	20T/天	AO+MBBR	1台
2009-2017年	60T/天	AO+MBBR	1台
2012-2017年	30T/天	AO+MBBR	3台
2012-2017年	40T/天	AO+MBBR	3台
2012-2017年	60T/天	AO+MBBR	4台
2012-2017年	200T/天	AO+MBBR	1台
2013-2017年	20T/天	AO+MBBR	1台
2013-2017年	30T/天	AO+MBBR	3台
2013-2017年	40T/天	AO+MBBR	3台
2003-2017年	60T/天	AO+MBBR	2台
2015-2017年	20T/天	AO+MBBR	7台
2015-2017年	30T/天	AO+MBBR	4台
2015-2017年	40T/天	AO+MBBR	5台
2015-2017年	50T/天	AO+MBBR	3台
2015-2017年	60T/天	AO+MBBR	2台
2015-2017年	80T/天	AO+MBBR	1台
2016-2017年	20T/天	AO+MBBR	2台
2016-2017年	30T/天	AO+MBBR	3台
2016-2017年	40T/天	AO+MBBR	1台
2016-2017年	50T/天	AO+MBBR	2台

年度	处理量(吨/天)	设备主要工艺	数量
2009-2017年	20T/天	AO+MBBR	6台
2009-2017年	30T/天	AO+MBBR	4台
2009-2017年	40T/天	AO+MBBR	3台
2009-2017年	50T/天	AO+MBBR	3台
2009-2017年	80T/天	AO+MBBR	1台
2009-2017年	120T/天	AO+MBBR	2台
2009-2017年	160T/天	AO+MBBR	1台
2009-2017年	10T/天	AO+MBBR	1台
2009-2017年	15T/天	AO+MBBR	3台
2009-2017年	60T/天	AO+MBBR	5台
2009-2017年	20T/天	AO+MBBR	3台
2009-2017年	25T/天	AO+MBBR	3台
2009-2017年	30T/天	AO+MBBR	3台
2009-2017年	35T/天	AO+MBBR	1台
2009-2017年	40T/天	AO+MBBR	4台
2009-2017年	50T/天	AO+MBBR	3台
2009-2017年	60T/天	AO+MBBR	1台
2009-2017年	70T/天	AO+MBBR	1台
2009-2017年	80T/天	AO+MBBR	1台
2009-2017年	50T/天	AO+MBBR	1台